

# Rapport annuel sur le prix et la qualité du service public de l'eau potable

Décret n° 95-636 du 6 mai 1995

Exercice 2015



Haut fourneau de PAM  
Usine de Pont à Mousson

# SOMMAIRE

I)	Les caractéristiques générales du service.....	3
a)	Objet.....	3
b)	Conditions particulières.....	3
c)	La nature exacte des compétences .....	3
d)	Travaux nécessaires au fonctionnement du service .....	4
e)	Les responsabilités civiles et pénales .....	4
II)	Présentation Générale du Syndicat Intercommunal .....	4
a)	Localisation des principaux points de prélèvement et capacité .....	4
b)	Les ouvrages de stockage.....	5
c)	Plan simplifié du réseau .....	6
d)	Coupe schématique du réseau .....	6
e)	Schéma d'alimentation en eau du SIAEP .....	7
f)	Les Abonnés .....	8
g)	Caractéristiques du réseau.....	8
h)	Caractéristiques des branchements.....	8
i)	Volumes produits .....	9
j)	Volumes distribués.....	9
k)	Evolution de la distribution .....	9
l)	Consommation par foyer.....	10
m)	Indice linéaire de pertes en réseau.....	10
n)	Evolution du rendement .....	10
o)	Rendement par secteur de distribution .....	11
p)	Indice de connaissance et de gestion patrimoniale.....	11
III)	Qualité de l'eau .....	11
a)	Puits de Schweighouse :.....	11
b)	Puits d'Ammertzwiller :.....	12
	Qualité de l'eau du robinet .....	13
c)	Branchements en plomb .....	15
d)	Eau distribuée :.....	15
e)	Indice d'avancement de la protection de la ressource.....	15
IV)	Le prix de l'eau .....	16
a)	Détail du prix de l'eau .....	16
b)	Récapitulatif du prix de l'eau .....	16
c)	Facture type semestrielle de 60 m <sup>3</sup> .....	17
d)	Taxe et frais annexes .....	18
1)	Taxe de branchement .....	18
2)	Participation aux frais de gestion : .....	18
V)	Investissements réalisés par le SIAEP en 2015.....	18
VI)	Suivi de travaux réalisés par le SIAEP.....	18
VII)	Travaux d'entretien (fuites) en 2015 .....	19
VIII)	Les dettes du Syndicat.....	20
IX)	Bilan d'exploitation.....	20
a)	Dépenses d'exploitation .....	20
a)	Recettes d'exploitation.....	20
X)	Prévisions investissements et travaux .....	20
	ANNEXES : note d'information de l'agence de l'eau Rhin-Meuse .....	22

## EXERCICE 2015

### RAPPORT ANNUEL SUR LE PRIX ET LA QUALITE

#### DU SERVICE DE L'EAU POTABLE

## l) Les caractéristiques générales du service

La distribution publique de l'eau potable s'étend sur l'ensemble du territoire des 10 communes rurales adhérentes au Syndicat Intercommunal d'Alimentation en Eau Potable d'Ammertzwiler Balschwiller et environs.

### a) *Objet*

Le SIAEP exerce d'une part les activités de production d'eau potable par l'exploitation des puits d'Ammertzwiler et de Schweighouse et d'autre part la distribution sur l'ensemble des 10 communes : Ammertzwiler, Balschwiller, Bernwiller, Buethwiller, Diefmatten, Eglingen, Falkwiller, Gildwiller, Hagenbach & Hecken.

### b) *Conditions particulières*

Les travaux d'extension, de modification, d'entretien, de réparation et de branchement sur le réseau d'eau potable sont effectués par l'entreprise SOGEST dans le cadre d'un marché négocié à bons de commande avec effet au 01/07/2013 en application des articles 35, 65, 66 & 71. La durée du contrat est fixée à 1 an renouvelable 3 fois par tacite reconduction. Les commandes des travaux se font au fur et à mesure des besoins et à la demande du Syndicat.

L'entretien du matériel de pompage et la surveillance des sites d'Ammertzwiler, des réservoirs de Gildwiller d' Hagenbach et les puits de Schweighouse sont assurés par la Société 2CAE. La durée du contrat est fixée à un an, reconductible chaque année.

### c) *La nature exacte des compétences*

Le service est exploité en régie.

Il concerne l'entretien, le fonctionnement et l'investissement continu des ouvrages, toutes les relations avec les usagers (demande d'abonnement, de réalisation de branchement, relevé d'eau, renseignements, conseils etc...) et la facturation d'eau.

Une secrétaire, un technicien et ponctuellement des releveurs assurent le service aux abonnés du Syndicat d'eau.

#### ***d) Travaux nécessaires au fonctionnement du service***

Les travaux de réparation et renouvellements des réseaux sont à la charge du Syndicat. Lors de la réunion du 24/01/2006, le Comité Directeur a décidé l'installation systématique de bornes de comptage en limite de propriété en cas de réparation de fuite, ou de remplacement de conduite ou de rétablissement de branchement. Le SIAEP restant responsable jusqu'au compteur. Les compteurs en service appartiennent au Syndicat qui les loue aux abonnés.

#### ***e) Les responsabilités civiles et pénales***

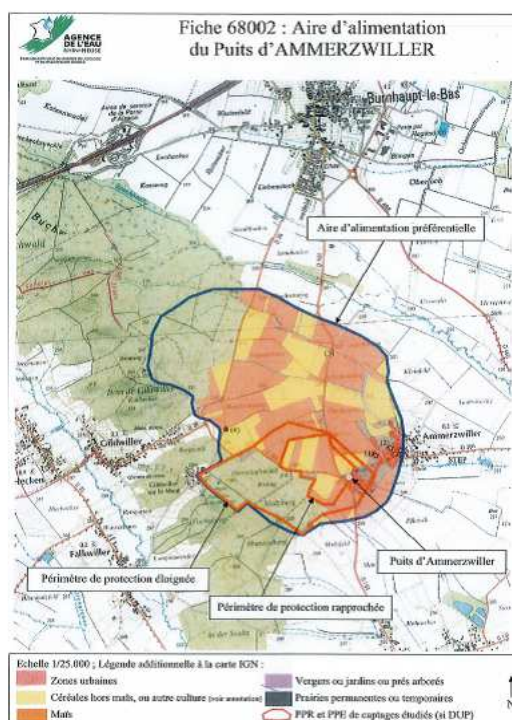
Le SIAEP est responsable de la qualité de l'eau distribuée. Il est responsable des dommages liés à l'existence des ouvrages dont il est propriétaire. Il a le devoir d'information à l'égard des usagers.

## **II) Présentation Générale du Syndicat Intercommunal**

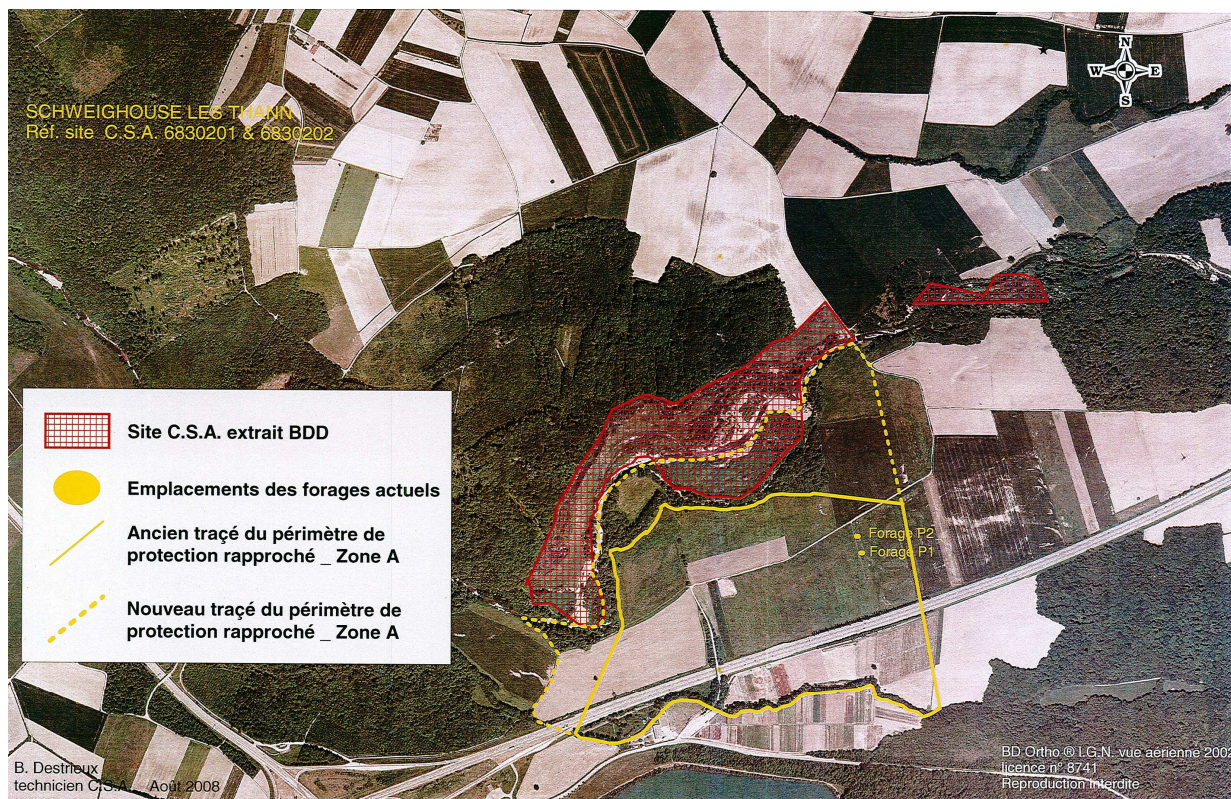
#### ***a) Localisation des principaux points de prélèvement et capacité***

Le SIAEP d'Ammerzwiller Balschwiller et environs est alimenté par le puits d'Ammerzwiller (DUP du 1<sup>er</sup> avril 1977 – arrêté n° 49954) et les 2 puits de Schweighouse (DUP du 02 avril 2009 – arrêté n° 200909219).

- Puits d'Ammerzwiller : pompe avec variateur de vitesse de 10 à 50 m<sup>3</sup>/h



- Puits n° 1 de Schweighouse : débit de 50 m<sup>3</sup>/h
- Puits n° 2 de Schweighouse : débit de 70 m<sup>3</sup>/h.

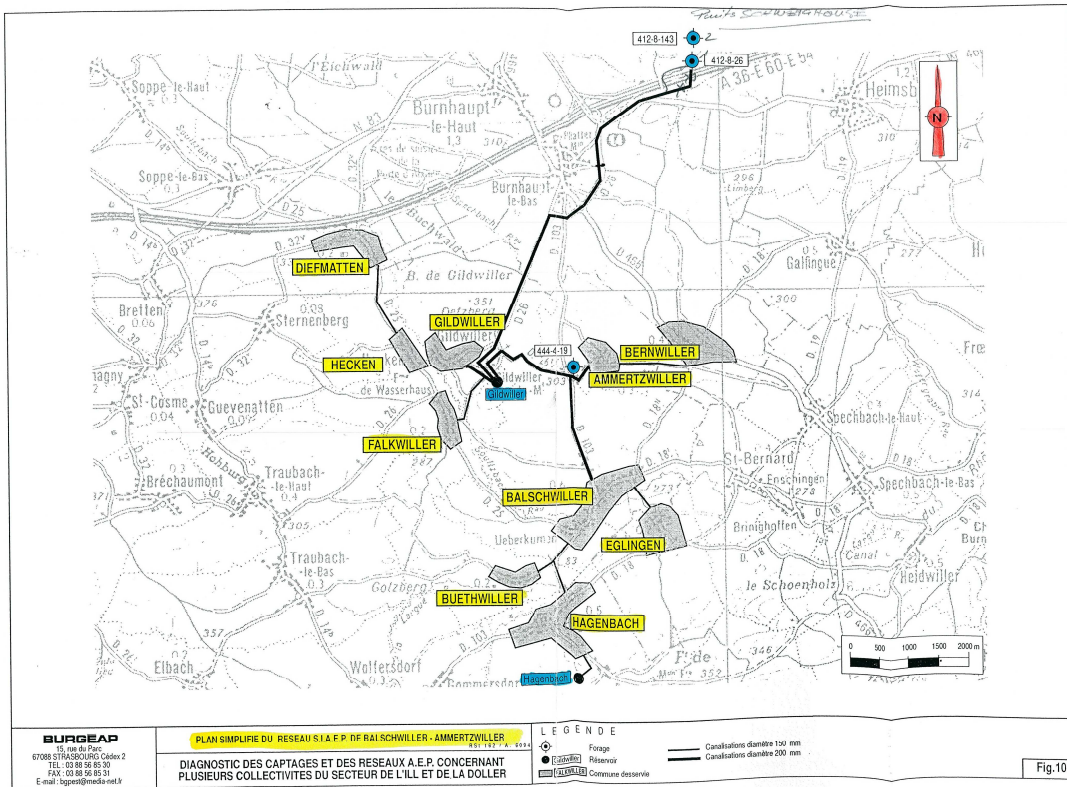


Il existe une convention d'entraide de service public d'eau potable entre le SIAEP de la Vallée de la Doller et notre Syndicat. Chacune des deux collectivités s'engage à aider, au mieux de ses possibilités, la collectivité qui sollicite une fourniture de secours d'eau potable. Cet engagement porte sur les volumes ainsi que sur la rapidité de mise en œuvre.

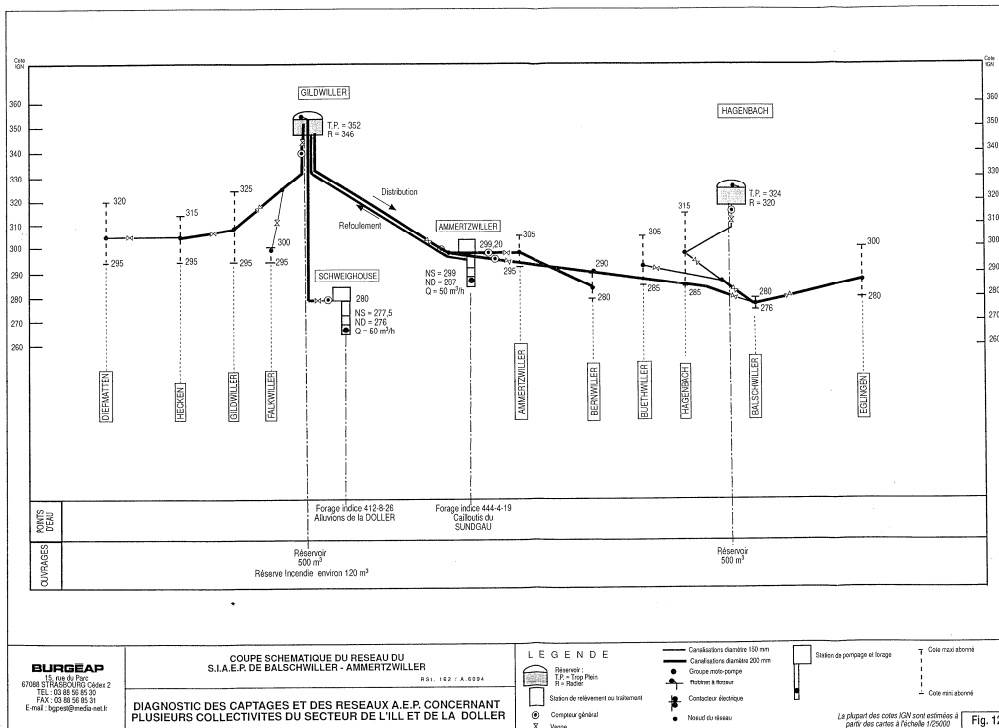
### ***b) Les ouvrages de stockage***

Réservoir de Gildwiller le Mont : capacité de 600 m<sup>3</sup> – mis en service en 1959  
 Réservoir de Hagenbach : capacité de 400 m<sup>3</sup> – mis en service en 1967

### c) Plan simplifié du réseau



### d) Coupe schématique du réseau

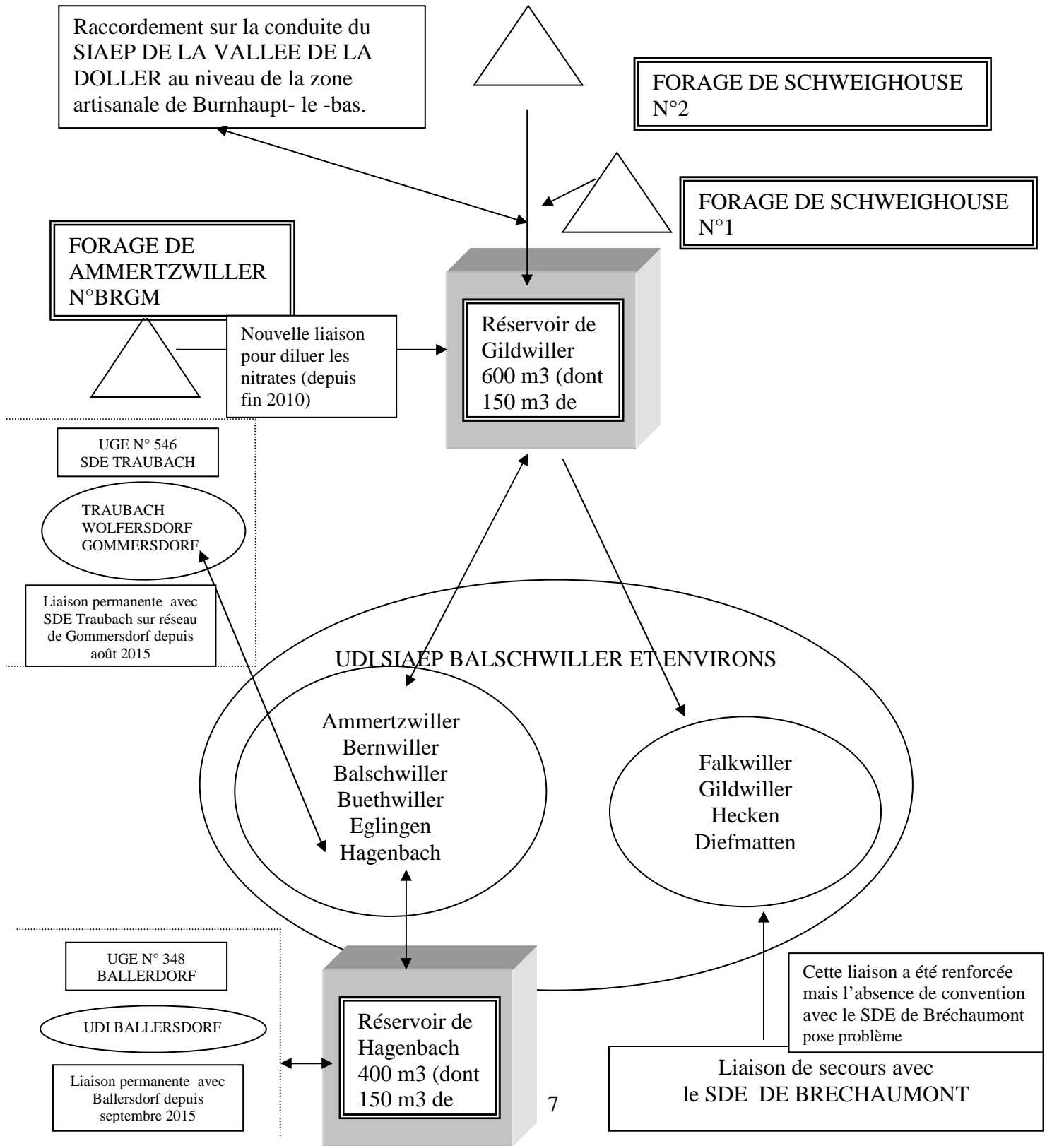


**e) Schéma d'alimentation en eau du SIAEP**

Visite JM du 18/10/11  
Mise à jour suite non-conformité  
du 21/01/16

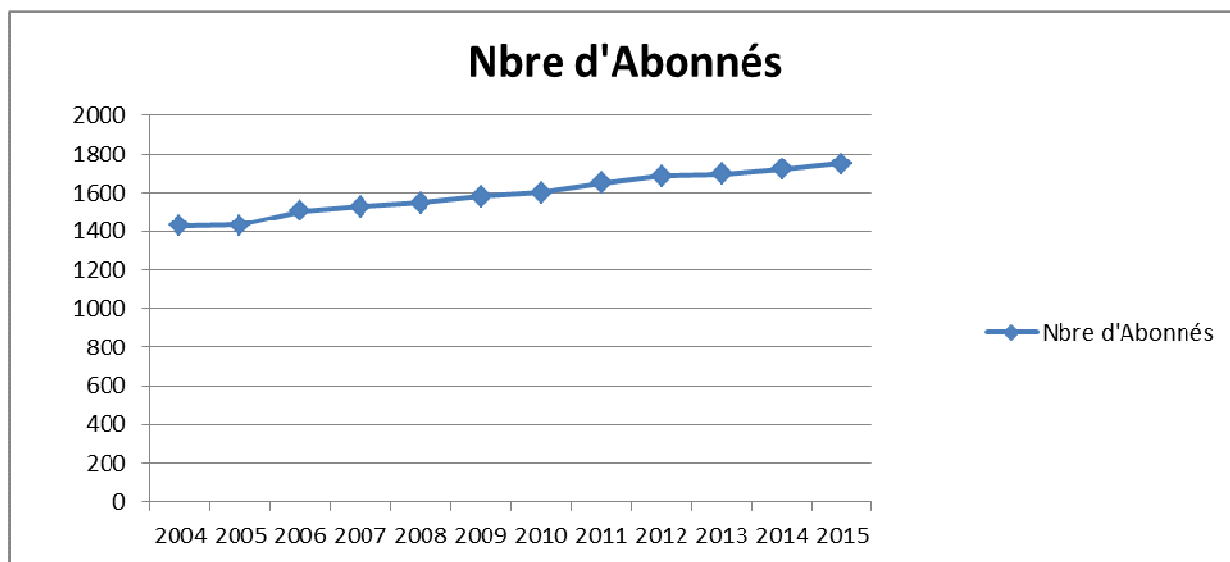
AGENCE REGIONALE DE SANTE – DELEGATION DU HAUT-RHIN  
Cité administrative Gaujot – 14 rue du Mal Juin – 67084 STRASBOURG Cedex  
<http://www.ars.alsace.sante.fr>

**SCHEMA D'ALIMENTATION EN EAU DU SYNDICAT  
AMMERTZWILLER - BALSCHWILLER ET ENVIRONS  
(UGE N° 504)**



## f) Les Abonnés

Le Syndicat d'Ammertwiller Balschwiller et environs regroupe 10 communes soit une population de 4481 habitants et 1749 abonnés.



## g) Caractéristiques du réseau

Le SIAEP fournit en eau ses abonnés par 55 km de réseau de canalisations en fonte sur domaine public. 50 % du réseau de distribution date de la création du Syndicat (début des années 1960).

## h) Caractéristiques des branchements

Commune	Nbre abonnés	Compteurs extérieurs				TOTAL	Pourcentage
		Cahors	Bornéo	regard			
<b>Ammertwiller</b>	158	61	12	4	<b>77</b>	<b>49%</b>	
<b>Balschwiller</b>	302	45	124	28	<b>197</b>	<b>65%</b>	
<b>Bernwiller</b>	258	53	40	15	<b>108</b>	<b>42%</b>	
<b>Buethwiller</b>	101	20	34	5	<b>59</b>	<b>58%</b>	
<b>Diefmatten</b>	117	20	63	2	<b>85</b>	<b>73%</b>	
<b>Eglingen</b>	141	37	37	6	<b>80</b>	<b>57%</b>	
<b>Falkwiller</b>	87	21	18	2	<b>41</b>	<b>47%</b>	
<b>Gildwiller</b>	125	18	39	7	<b>64</b>	<b>51%</b>	
<b>Hagenbach</b>	274	48	75	33	<b>156</b>	<b>57%</b>	
<b>Hecken</b>	186	39	43	14	<b>96</b>	<b>52%</b>	
<b>TOTAL</b>	<b>1749</b>	<b>362</b>	<b>485</b>	<b>116</b>	<b>963</b>	<b>55%</b>	



## i) Volumes produits

En 2015 un volume de 266 949 m<sup>3</sup> a été pompé et se répartit de la façon suivante :

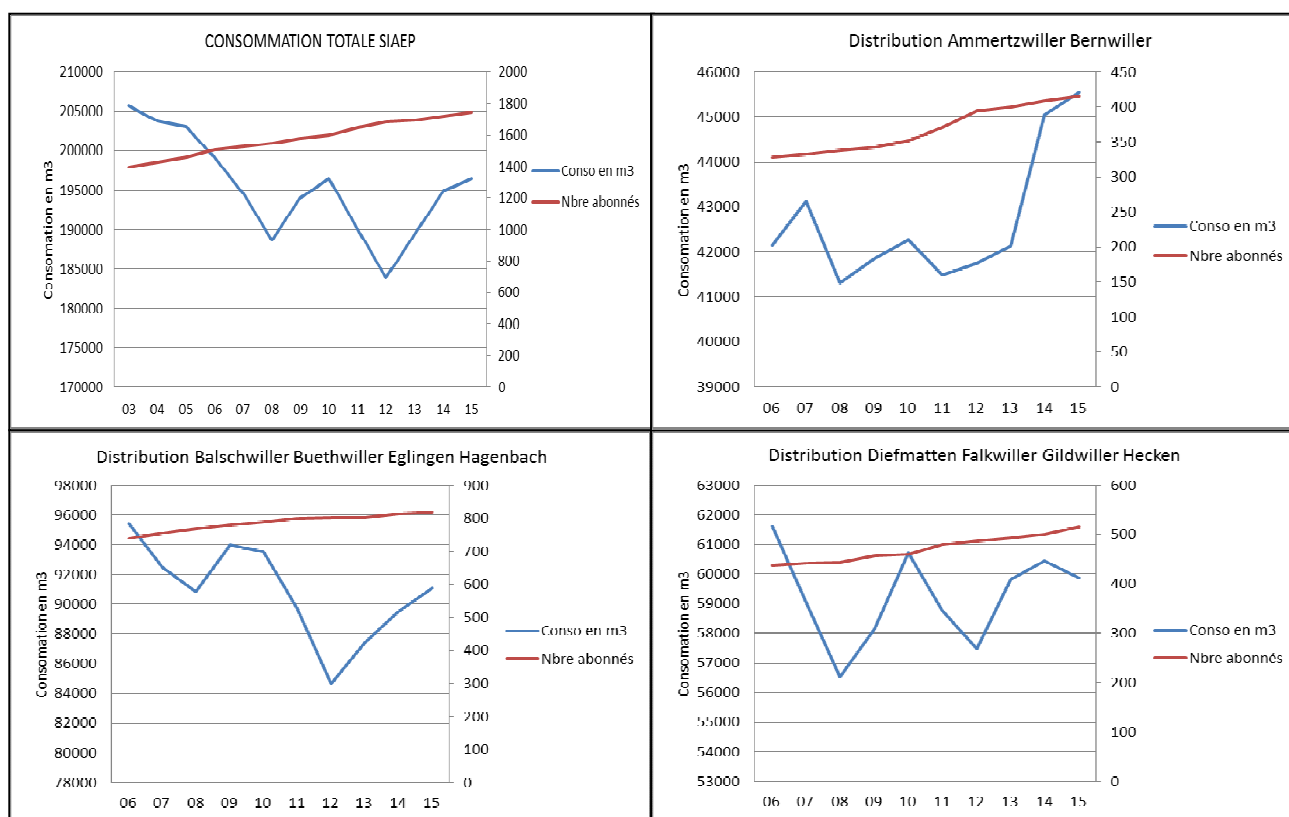
Ammertzwiler	186 587 m <sup>3</sup>	(70 %)
Schweighouse	<u>80 362 m<sup>3</sup></u>	(30 %)
Total	266 949 m <sup>3</sup>	

## j) Volumes distribués

En 2015, un volume de 205 474 m<sup>3</sup> a été facturé et se répartit de la façon suivante :

	Volumes facturés en m <sup>3</sup>				
	2011	2012	2013	2014	2015
Ammertzwiler	16 604	15 974	17 489	18 286	19 028
Balschwiller	35 539	32 321	33 432	33 966	34 171
Bernwiller	24 887	25 808	24 642	26 713	26 519
Buethwiller	10 662	10 812	10 322	10 208	10 077
Diefmatten	14 986	15 627	14 415	14 731	15 736
Eglingen	14 828	13 621	15 747	16 086	17 220
Falkwiller	8 926	9 004	9 034	8 903	9 017
Gildwiller	13 378	11 800	13 152	14 316	12 322
Hagenbach	28 694	27 888	27 914	28 593	29 599
Hecken	21 485	21 063	23 222	22 501	22 785
Traubach					9 000
<b>Total</b>	<b>189 989</b>	<b>183 918</b>	<b>189 369</b>	<b>194 303</b>	<b>205 474</b>

## k) Evolution de la distribution



### ***l) Consommation par foyer***

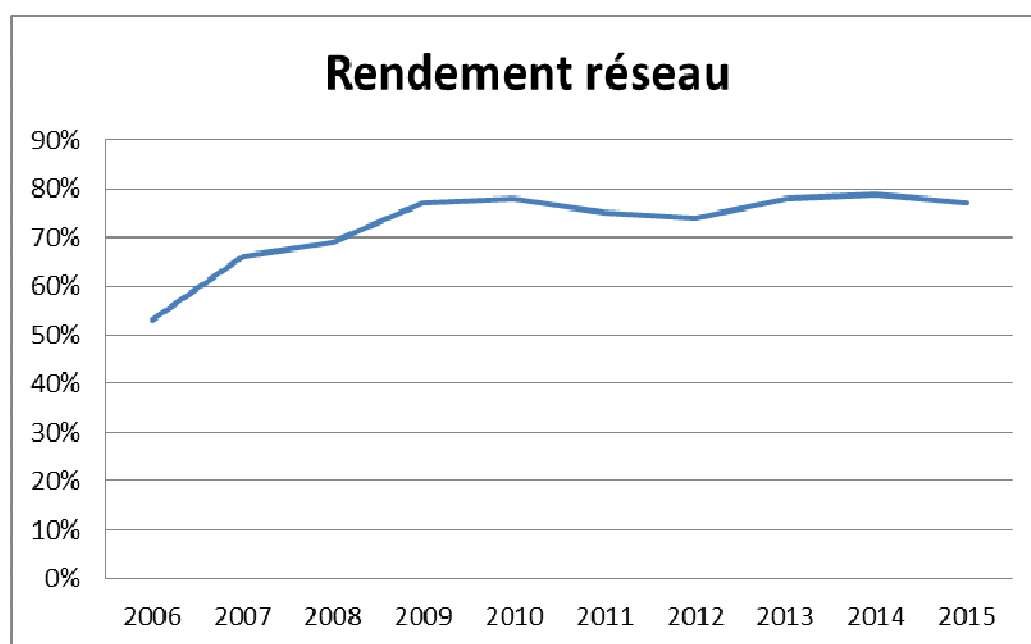
	2015					
	Nb abon	Nb foyers	total an	Nb gros	Volu gros	moy/an/foyer (sans gros consommateur)
<b>Ammertzwiler</b>	158	194	19028	4	1163	<b>94,0</b>
<b>Balschwiller</b>	302	349	34171	7	3860	<b>88,6</b>
<b>Bernwiller</b>	258	284	26519	4	1577	<b>89,1</b>
<b>Buethwiller</b>	101	111	10077	1	769	<b>84,6</b>
<b>Diefmatten</b>	117	129	15736	2	3709	<b>94,7</b>
<b>Eglingen</b>	141	154	17220	2	2574	<b>96,4</b>
<b>Falkwiller</b>	87	89	9017	3	1192	<b>91,0</b>
<b>Gildwiller</b>	125	134	12322	2	617	<b>88,7</b>
<b>Hagenbach</b>	274	308	29599	3	3888	<b>84,3</b>
<b>Hecken</b>	186	189	22785	2	3489	<b>103,2</b>
<b>TOTAL</b>	<b>1749</b>	<b>1941</b>	<b>196474</b>	<b>30</b>	<b>24750</b>	<b>90,0</b>

### ***m) Indice linéaire de pertes en réseau***

3.06 m<sup>3</sup>/km/jour

### ***n) Evolution du rendement***

Au courant de l'exercice 2015, 266 949 m<sup>3</sup> d'eau ont été pompés pour un volume de 205 474 m<sup>3</sup> effectivement facturés, soit un rendement de 77 %.



### ***o) Rendement par secteur de distribution***

Année	Ammer Bern	Balsch	Buet	Eglin	Hagen	Gild Falk Heck Dief	Falk	Gild Heck	Heck Dief
2011	83%	66%	86%	80%	64%	86%			
2012	82%	65%	85%	82%	64%	82%			
2013	80%	64%	79%	95%	82%	89%	71%	95%	73%
2014	86%	83%	79%	98%	72%	83%	60%	89%	89%
2015	74%	62%	94%	91%	88%	82%	63%	84%	88%

### ***p) Indice de connaissance et de gestion patrimoniale***

	Points
Existence et mise à jour des plans	15
Inventaire des réseaux (matériaux diamètres)	14
Inventaire des réseaux (période de pose)	12
Localisation des ouvrages annexes (vannes, ventouses, purges, PI)	10
Inventaire des pompes et équipements électromécaniques	10
Localisation des branchements	10
Branchement : caractéristiques, référence, date de pose des compteurs	10
Document identifiant les secteurs réalisés en recherche de perte d'eau	0
Localisation des interventions sur le réseau (réparations, renouvellement)	10
Programme pluriannuel de renouvellement	10
Modélisation des réseaux	0
<b>TOTAL</b>	<b>101 points</b>

## **III) Qualité de l'eau**

### ***a) Puits de Schweighouse :***

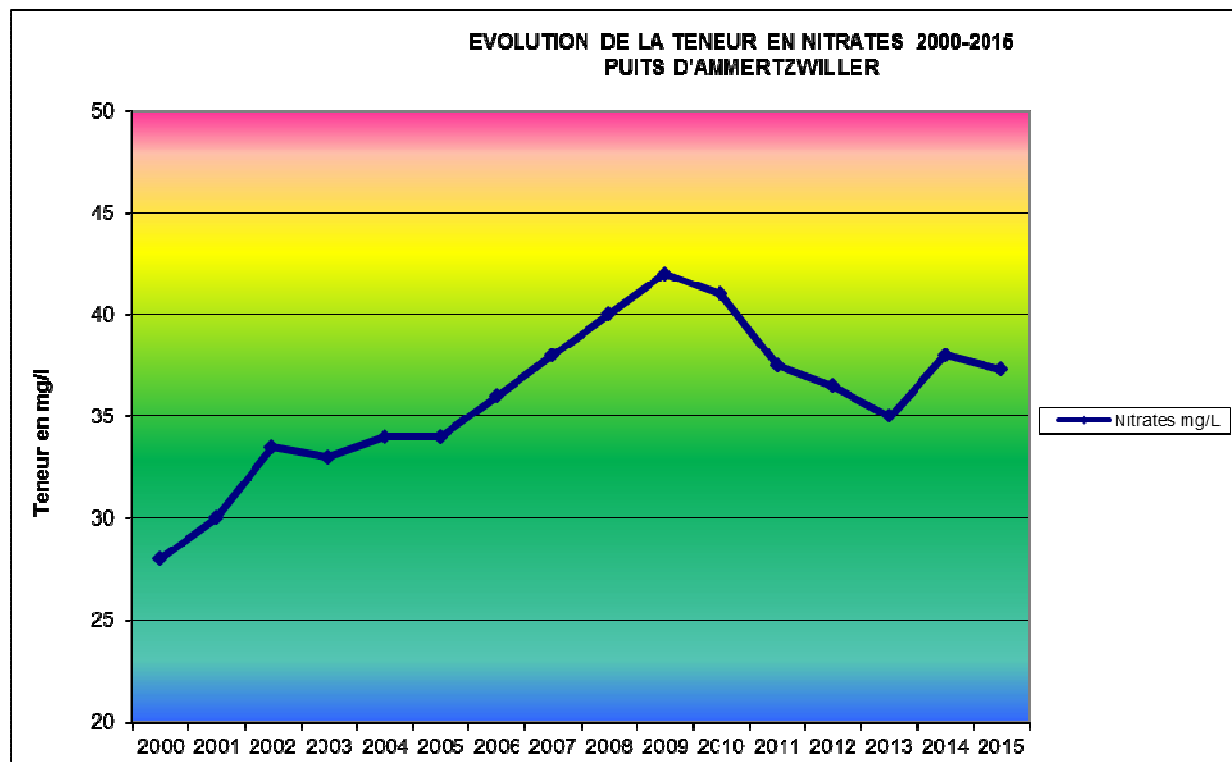
Eau brute, très légèrement acide, douce et faiblement minéralisée dont les paramètres physico-chimiques et bactériologiques analysés respectent les limites de qualité requises pour la production d'eau de consommation humaine.

### b) Puits d'Ammertzwiler :

Eau brute, neutre, de dureté et de minéralisation moyennes dont les paramètres physico-chimiques et bactériologiques analysés respectent les limites de qualité requises pour la production d'eau de consommation humaine.

Nous restons attentifs aux teneurs en nitrates au puits d'Ammertzwiler.

Tous les 3 mois, des analyses d'auto contrôle sont effectuées afin de suivre au mieux leurs évolutions.



## Qualité de l'eau du robinet



### QUALITE DE L'EAU DU ROBINET – Année 2015 S.I.A.E.P. AMMERTZWILLER BALSCHWILLER



Après quelques jours d'absence, laissez couler l'eau avant de la boire



Consommez uniquement l'eau du réseau d'eau froide

Les limites de qualité sont des valeurs obligatoires, les références de qualité sont des valeurs guide (voir verso)



Consultez les résultats d'analyses sur [www.eapotable.sante.gouv.fr](http://www.eapotable.sante.gouv.fr) ou sur [www.ars.alsace.sante.fr](http://www.ars.alsace.sante.fr) rubrique **votre santé / votre environnement / eau potable**

Agence Régionale de Santé d'Alsace  
Cité Administrative Gaujot  
14 rue du Maréchal Juin  
F-67084 Strasbourg  
[www.ars.alsace.sante.fr](http://www.ars.alsace.sante.fr)

[ars-alsace-sante-environnement@ars.sante.fr](mailto:ars-alsace-sante-environnement@ars.sante.fr)  
+33 (0) 3 88 76 79 86 (Bas-Rhin)  
+33 (0) 3 69 49 30 41 (Haut-Rhin)

Crédit photo : fotolia.com

#### ORIGINE DE L'EAU

Le S.I.A.E.P. AMMERTZWILLER BALSCHWILLER (4349 habitants)<sup>1</sup> est alimenté en eau par trois forages et un appoint du S.I.A.E.P. de BRECHAUMONT et environs. Les ressources du S.I.A.E.P. AMMERTZWILLER BALSCHWILLER ont été déclarées d'utilité publique le 01/04/1977 et le 02/04/2009 et disposent de périmètres de protection.

L'eau est distribuée sans traitement. Des prélèvements d'eau sont réalisés aux captages, au réservoir et sur le réseau de distribution.

(1) population au 01/01/2014

#### QUALITE DE L'EAU DU ROBINET

14 prélèvements d'eau ont été réalisés. Les prélèvements et analyses sont réalisés par le laboratoire agréé par le ministère chargé de la santé.

##### BACTERIOLOGIE

*Absence exigée de bactéries indicatrices de pollution.*

- 14 analyses bactériologiques réalisées sur l'ensemble du réseau d'eau potable.
- 0 analyse non-conforme aux limites de qualité réglementaires.
- Taux de conformité : 100 %

Eau de très bonne qualité microbiologique.

##### DURETE, PH

*Référence de qualité : pH 6,5 à 9*

- Dureté : 17,9°f (degré français)
- pH : 6,9

Eau douce (peu calcaire).

Eau peu minéralisée, agressive, susceptible de corroder et dissoudre, dans certaines conditions défavorables (température, stagnation...) les métaux des canalisations. **Il est recommandé de ne pas consommer l'eau immédiatement après ouverture du robinet lorsqu'elle a stagné plusieurs heures dans les conduites, mais de procéder à un écoulement préalable. (voir fiche d'information jointe)**

##### NITRATES

*Limite de qualité : 50 mg/l*

- Teneur moyenne : 27,3 mg/l
- Teneur maximale : 33,0 mg/l

La teneur en nitrates de l'eau distribuée respecte la limite réglementaire.

##### CHLORURES, SODIUM ET FLUOR

*Références de qualité*

*Chlorures : 250 mg/l  
Sodium : 200 mg/l  
Fluor : 1,5 mg/l*

- Teneur moyenne en chlorures : 24,7 mg/l
- Teneur moyenne en sodium : 9,8 mg/l
- Teneur moyenne en fluor : 0,1 mg/l

##### PESTICIDES

*Limite de qualité : 0,1 µg/l*

Certains pesticides recherchés ont été détectés à des teneurs inférieures à la limite de qualité.

##### MICROPOLLUANTS – SOLVANTS – RADIOACTIVITE – AUTRES PARAMETRES

*Limite(s) de qualité propre(s) à chaque paramètre.*

Les résultats pour les paramètres mesurés sont conformes aux limites de qualité en vigueur.

#### CONCLUSION SANITAIRE

En 2015, l'eau produite et distribuée par le S.I.A.E.P. AMMERTZWILLER BALSCHWILLER est conforme aux limites de qualité bactériologique et physico-chimique en vigueur.

Cette fiche, destinée aux abonnés du service public de distribution de l'eau, peut être reproduite sans suppression, ni ajout. Dans les immeubles collectifs, elle doit être distribuée à chaque locataire ou affichée.



## LA SIGNIFICATION DES PARAMETRES

Le nombre d'analyses effectuées pour le contrôle sanitaire dépend du nombre d'habitants desservis et du débit de la ressource (forage ou captage de source). Les prélèvements sont réalisés à la ressource, à la production (en sortie de station de traitement par exemple) et sur le réseau de distribution (réservoir de stockage et robinet du consommateur).

La conformité de l'eau est établie en comparant la concentration de certains paramètres à des limites de qualité ou à des références de qualité :

- une limite de qualité est une valeur seuil à respecter impérativement portant sur des paramètres microbiologiques et chimiques constituant un danger potentiel pour la santé des personnes ;
- une référence de qualité est une valeur seuil à satisfaire portant sur des paramètres microbiologiques, chimiques et radiologiques, établies à des fins de suivi des installations de production et de distribution d'eau.

— **QUALITE BACTERIOLOGIQUE** : elle est évaluée par la recherche régulière de bactéries dont la présence dans l'eau de consommation révèle une contamination survenue soit au niveau de la ressource soit en cours de transport. Une absence de traitement, un dysfonctionnement momentané des installations de traitement d'eau ou une insuffisance d'entretien des ouvrages peuvent être à l'origine des résultats non conformes.

— **NITRATES** : les nitrates sont des éléments fertilisants, présents naturellement dans les eaux. Les apports excessifs ou mal maîtrisés d'engrais provoquent une augmentation des teneurs en nitrates dans les ressources.

— **PESTICIDES** : la présence de pesticides dans les ressources provient d'une mauvaise maîtrise des produits utilisés pour protéger les récoltes ou pour désherber. Par précaution, la valeur réglementaire, très basse, est inférieure au(x) seuil(s) de toxicité connu(s).

— **ARSENIC** : l'arsenic est un élément d'origine naturelle, largement répandu dans la croûte terrestre et présent à l'état de trace dans toute matière vivante. C'est un élément classé comme cancérigène. Il peut entraîner également des troubles cardiovasculaires et neurologiques.

— **ELEMENTS METALLIQUES** : il s'agit en particulier du plomb, cadmium, mercure, chrome, cuivre, nickel et fer. Leur potentiel toxicologique dépend de leur forme chimique, de leur concentration, du contexte environnemental et de la possibilité de passage dans le corps humain.

— **DURETE** : la dureté représente les concentrations en calcium et en magnésium présents naturellement dans l'eau de la ressource. Elle est sans incidence sur la santé. Au contraire, le calcium et le magnésium jouent un rôle important dans la physiologie humaine et leur apport par l'alimentation est essentiel. Dans le cas d'une eau ayant une dureté de moins de 10°F, l'installation d'un dispositif d'adoucissement de l'eau ne se justifie pas.

— **SODIUM** : le sodium est un métal très répandu dans la croûte terrestre. Il est toujours associé à d'autres éléments chimiques et principalement aux chlorures. Cet élément vital participe à des fonctions physiologiques essentielles.

— **CHLORURES** : les chlorures, très répandus dans la nature, sont des composés naturels des eaux. Ils sont peu toxiques mais peuvent à des doses élevées nuire au goût de l'eau et favoriser la corrosion des canalisations.

— **FLUOR** : le fluor est un oligo-élément présent naturellement dans l'eau. Des doses modérées sont bénéfiques pour la santé. La valeur limite réglementaire a été fixée pour tenir compte du risque de fluorose dentaire (trace sur l'émail des dents). Lorsque l'eau est peu fluorée, une prévention optimale de la carie dentaire passe par un apport complémentaire de cet élément (sel fluoré, dentifrice fluoré, comprimés...).

— **COMPOSES ORGANIQUES VOLATILS (COV)** : les COV sont des molécules de la chimie de synthèse, dérivés des hydrocarbures, ou des éléments issus de la dégradation de ces molécules. Les COV peuvent avoir, à long terme, des effets tératogènes, mutagènes ou cancérigènes.

## AUTRES RECOMMANDATIONS SANITAIRES

### Pour préserver la qualité de votre eau :

Vérifiez les matériaux constitutifs de vos canalisations et les faire changer s'il y a du plomb et ne jamais raccorder l'installation électrique à la tuyauterie pour faire prise de terre. Ce raccordement peut provoquer des phénomènes électriques accentuant la corrosion des matériaux. Dans un tel cas, il est recommandé de contacter un électricien professionnel avant toute intervention.

Si un traitement complémentaire (purificateur, osmoseur...) est installé, il doit être régulièrement entretenu et réglé par un installateur compétent afin qu'il n'y ait pas de risque de dégradation de la qualité microbiologique ou physico-chimique de l'eau lié à ce dispositif. L'eau ne doit pas être corrosive en sortie de l'installation de traitement.

### c) **Branchements en plomb**

Suite au décret du 4 novembre 2002, une étude a été menée par I R H de Nambenheim. Son rapport a été remis au SIAEP le 19/01/2005. Aucune conduite en plomb n'a été répertoriée, le risque d'avoir des teneurs en plomb non conformes au robinet de l'usager semble donc limité au domaine privé.

### d) **Eau distribuée :**

L'eau du SIAEP d'Ammertwiller Balschwiller & environs est distribuée sans traitement.

- 14 prélèvements d'eau ont été réalisés. L'eau produite et distribuée est conforme aux limites de qualité bactériologiques et physico-chimiques en vigueur.
- 0 analyse non conforme aux limites de qualité réglementaires
- Taux de conformité : 100%

### e) **Indice d'avancement de la protection de la ressource**

#### UGE : 0504 S.I.A.E.P. AMMERTZWILLER BALSCHWILL

OBJET : Circulaire n° 12/DE du 28 avril 2008 - Mise en oeuvre du rapport sur le prix et la qualité des services publics d'eau et d'assainissement en application du décret n°2007-675 du 2 mai 2007.

Dest : S.I.A.E.P. AMMERTZWILLER BALSCHWILL  
 Adr : MAIRIE  
 2 RUE DE L'ECOLE  
 68210 AMMERTZWILLER

#### Indice d'avancement de la protection de la ressource en eau au 01/01/2012 (P 108.3)

Cote nationale	Nom du captage	Débit	Parti repris (O/N)	St. (TE)	Debut Date	Age biologique Date	Révis. Date	D'UQ Date	Indice
068000553	FORAGE SYNDICAL	192	O	TE		03/07/1975		01/04/1977	100%
068002103	FORAGE DE SCHWEIGHOUSE N°1	192	N	TE	23/09/2003	20/11/2005	17/06/2008	02/04/2009	61%
068003387	FORAGE DE SCHWEIGHOUSE N°2	192	N	TE	23/09/2003	20/11/2005	17/06/2008	02/04/2009	61%
<b>Indice consolidé /UGE</b>									<b>66,7 %</b>

## IV) Le prix de l'eau

### a) *Détail du prix de l'eau*

Pour l'ensemble des abonnés, le prix de l'eau était en 2015 de 1.58 €HT/m<sup>3</sup> (délibération du Comité Directeur du 24/02/2015).

Au prix de l'eau se rajoute :

- Une location de compteur à 10,- €HT par semestre soit 20,- €HT par an, (délibération du Comité Directeur du 10/03/2009).
- Une part fixe par logement, par activité ou par prise d'eau pour entretien et renouvellement de réseau de 25 € HT par semestre soit 50,- €HT par an (délibération du Comité Directeur du 28/02/2012).
- La taxe antipollution qui est de 0.395 € HT/m<sup>3</sup> (prélevée par l'agence de l'eau).
- La redevance pour prélèvement en eau souterraine que l'Agence de l'Eau nous facture (volume d'eau prélevé dans la nappe) qui est de 0.07 €HT/m<sup>3</sup>.

LA TVA au taux de 5.5% s'applique sur le prix de l'eau, la location du compteur et à toutes les taxes.

Produit de la vente d'eau pour l'année 2015 : 302 119.87 €HT

### b) *Récapitulatif du prix de l'eau*

nature du poste	Année 2011 (120 m <sup>3</sup> )	Année 2012 (120 m <sup>3</sup> )	Année 2013 (120 m <sup>3</sup> )	Année 2014 (120 m <sup>3</sup> )	Année 2015 (120 m <sup>3</sup> )	Variation en % 2014 et 2015
Abonnement annuel	20,00	20,00	20,00	20,00	20,00	0%
Prix m <sup>3</sup> d'eau	183,60	183,60	186,00	188,40	189,60	0,6%
Entretien renouvellement réseau	30,00	50,00	50,00	50,00	50,00	0%
Red prélèvement eau souterraine	8,40	8,40	8,40	8,40	8,40	0%
taxe antipollution	51,84	51,84	50,4	48,84	47,4	-3%
TVA 5,5%	16,16	17,26	17,31	17,35	17,345	-0,03%
Total 120 m <sup>3</sup> €TTC	310,00	331,10	332,11	332,99	332,75	-0,1%

Prix moyen de l'eau pour une consommation annuelle de 120 m<sup>3</sup> : 2.773 €TTC/m<sup>3</sup>



### c) Facture type semestrielle de 60 m<sup>3</sup>

S.I.A.E.P. Ammertzwiller - Balschwiller  
 2 rue de l'école AMMERTZWILLER  
 68210 BERNWILLER  
 Tél : 03 89 25 34 09 Fax 03 89 25 92 41  
 siaep.ammertzwiller@wanadoo.fr

Facture	
N° 2015-028-000098	Le 19/03/2015

DELAI DE REGLEMENT
Jusqu'au : 24/04/2015

\*\*\*\*\*FACTURE EAU\*\*\*\*\*

TRESORERIE DE DANNEMARIE  
 35, rue de Bâle  
 68210 DANNEMARIE  
 Tél 03 89 25 00 51

n° TVA intracommunautaire  
 FR 1727680039800014

**COMMUNES ADHERENTES  
 AU  
 SIAEP AMMERTZWILLER BALSCHWILLER &  
 ENVIRONS**

Extrait de titre exécutoire en application de l'article L.252 A du livre des procédures fiscales, pris, émis et rendu exécutoire conformément aux dispositions du décret n° 66-624 du 19 août 1966, modifié par décret n°81-362 du 13 avril 1981, relatif au recouvrement des produits des collectivités et établissements publics et locaux.  
 VOIES DE RECOURS : Dans le délai de deux mois suivant la notification du présent acte (article L1617-5 du code général des collectivités territoriales), vous pouvez contester la somme mentionnée au recto en saisissant directement le tribunal judiciaire ou le tribunal administratif compétent selon la nature de la créance.

Réf. Abonnement : PORCHRISAMM					Période facturée : du 26/09/2014 au 12/03/2015	
Branchement	Réf. Compteur	Anc. index	Nv. index	Conso. (m3)	Date relevé	Adresse
		794	854	60	05/03/2015	

Désignation	Base	Taux	Montant HT	TVA	Montant TVA	Montant TTC
PRIX M3	60	1,58000	94,80	5,50	5,21	100,01
Location de Compteur	1	10,00000	10,00	5,50	0,55	10,55
Ent. renouvellement réseaux	1	25,00000	25,00	5,50	1,38	26,38
			<b>129,80</b>		<b>7,14</b>	<b>136,94</b>
Lutte contre la pollution (Agence de l'eau)	60	0,39500	23,70	5,50	1,30	25,00
Red prélèvement eau souterrain	60	0,07000	4,20	5,50	0,23	4,43
<b>Organismes Publics</b>			<b>27,90</b>		<b>1,53</b>	<b>29,43</b>
<b>TOTAL</b>			<b>157,70</b>		<b>8,67</b>	<b>166,37</b>

Eau / Asst.	TVA	Base HT	Taux	Montant TVA
Eau	1	157,70	5,50	8,67
<b>Total TVA :</b>				<b>8,67</b>

**NET A PAYER : 166,37 euros**

A RETOURNER AVEC LE REGLEMENT

- Facture EAU SIAEP AMMERTZWILLER BALSCHWILLER - MODALITES DE PAIEMENT
- 1 - Carte bancaire auprès du guichet de la Trésorerie de Dannemarie
  - 2 - En espèces jusqu'à 300 € auprès du guichet de la Trésorerie de Dannemarie
  - 3 - Virement bancaire à la Banque de France FR25 3000 1005 81E6 8700 0000 008
  - 4 - Chèque Bancaire : Libellé au nom du "Trésor Public" et adressé à la Trésorerie de Dannemarie - 35, Rue de Bâle - 68210 DANNEMARIE.

REFERENCES

	Coll 252
	252
Facture Ammertzwiller 2015/01	
<b>Numéro</b> 2015-028-000098	<b>Clé1</b> 5
<b>Echéance</b> 24/04/2015	<b>Clé2</b> W
<b>NET A PAYER</b> 166,37	<b>euros</b>

Nouveaux horaires de la Trésorerie de Dannemarie : de 8h30 à 11h45 et de 13h15 à 16 h,  
 Fermeture le mardi après-midi et le vendredi.

## **d) *Taxe et frais annexes***

### **1) Taxe de branchement**

La taxe de branchement demandée pour tout logement neuf ou rénové, hangar agricole, atelier commercial ou artisanal est de 500.00,- € TTC suite à la délibération du Comité Directeur du 18/02/2014.

### **2) Participation aux frais de gestion :**

Le montant perçu pour la participation aux frais de gestion (15 %) s'élève à : 22118.90 € HT

## **V) Investissements réalisés par le SIAEP en 2015**

### Renouvellement de réseaux et mise en place de bornes de comptage

- 7 bornes ou regard de comptage ont été posés suite à des ruptures de canalisation ou reprise de branchements particuliers : 9 047 HT.

### Renouvellement rue de Delle à Hagenbach

- Pose de 703 ml de conduite principale
- Reprise de 47 branchements
- Pose de 8 poteaux d'incendie

Coût total de l'opération : 150 000 €HT

### Renouvellement rue des vosges à Balschwiller

- Pose de 380 ml de conduite principale
- Reprise de 39 branchements
- Pose de 5 poteaux d'incendie

Coût total de l'opération : 110 000 €HT

### Divers

- Des compteurs ont été achetés pour 4 951.00 € HT

## **VI) Suivi de travaux réalisés par le SIAEP**

### Branchements neufs :

24 bornes ou regards de comptage pour nouveaux branchements ont été posés : 30 802 € HT

### Remplacement de PI

1 PI remplacé à Eglingen : 2 353 €HT  
1 PI à Bernwiller : 1 990 €HT  
1 PI à Buethwiller : 3 484 €HT  
2 PI à Falkwiller : 5 588 €HT  
1 PI à Hagenbach : 3 356€HT

### Bornes de comptage renversées ou endommagées :

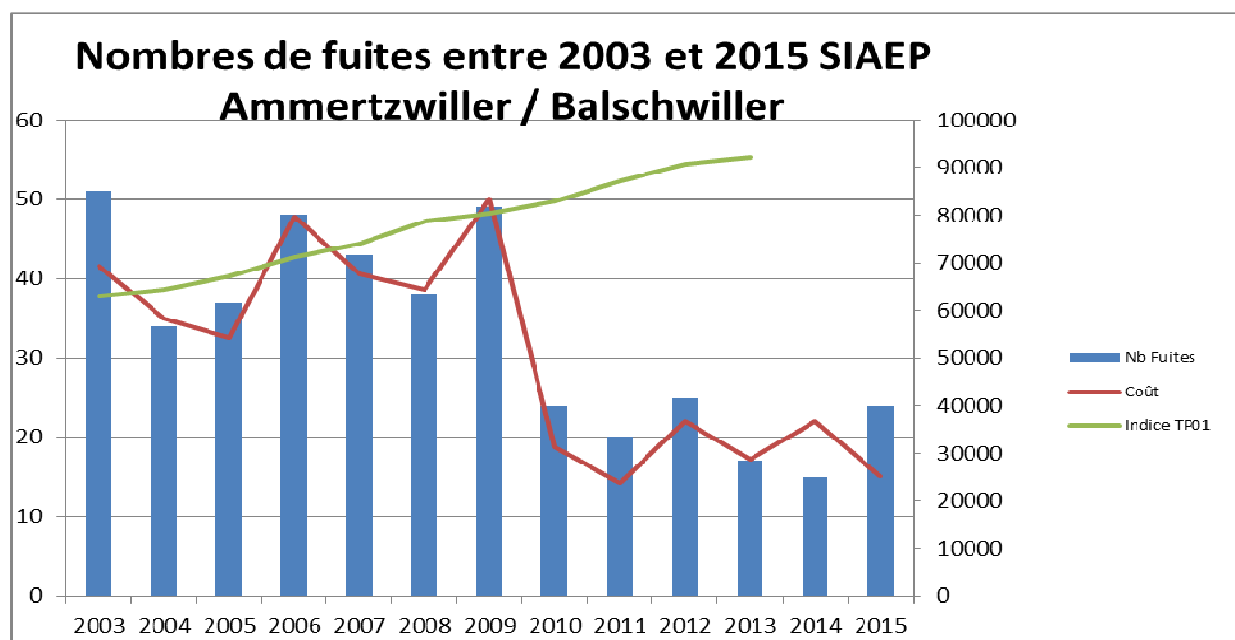
2 bornes de comptage ont été remplacées suite à des dégradations.

## VII) Travaux d'entretien (fuites) en 2015

Communes	Réseau principal	Branchements particuliers	Poteaux D'incendie
Ammertzwiller	1	1	
Balschwiller	2	1	
Bernwiller	3	3	1
Buethwiller	1		
Diefmatten	3		
Eglingen	1		
Falkwiller	2	1	
Gildwiller			
Hagenbach	4		
Hecken			
<b>TOTAL</b>	<b>17</b>	<b>6</b>	<b>1</b>

24 interventions sur le réseau pour fuites

Coût total réparation des fuites : 25 232€HT



## VIII) Les dettes du Syndicat

Au 31 décembre 2015, les dettes du Syndicat Intercommunal était de 145 434.27€

## IX) Bilan d'exploitation

### a) Dépenses d'exploitation

Dépenses d'exploitation	Montants € HT
Charges de personnel	83 705 €
Analyses d'eau	1 352 €
Electricité	11 025 €
Redevances SMBM	6 085 €
Taxes	90 863 €
Entretien courant	33 577 €
Charges à caractère général	12 819 €
Autres charges de gestion courante	25 567 €

### a) Recettes d'exploitation

Recettes d'exploitation	Montants € HT
Vente d'eau	302 120 €
Taxes	90 264 €
Location de compteurs	34 950 €
Participation entretien réseau	96 925 €
Autres prestations de service	25 319 €

## X) Prévisions investissements et travaux

- Renouvellement de branchements dans les différentes communes au fur et à mesure des besoins.
- Changement de robinets vannes dans les différentes communes au fur et à mesure des besoins.

## **Programme pluriannuel de renouvellement du réseau :**

### **➤ Année 2016**

- ✓ Maillage avec SIAEP Vallée de la Doller (Diefmatten – Soppe le bas)  
Coût prévisionnel 460 000,00 €
- ✓ Réfection du réservoir de Gildwiller  
Coût prévisionnel 250 000,00 €
- ✓ Clôture des Puits de Schweighouse  
Coût prévisionnel 40 000,00 €
- ✓ Appel à projets captage d'Ammertzwiler  
Coût prévisionnel 70 000,00 €
- ✓ Pont du canal à Hagenbach  
Coût prévisionnel 15 000,00 €

### **➤ Année 2017 et au-delà**

- ✓ Renouvellement de conduite principale + reprise de branchements rue Louis Werner à Bernwiller
- ✓ Renouvellement de conduite principale + reprise de branchements rue d'Altkirch à Hagenbach
- ✓ Renouvellement de conduite principale + reprise de branchements rue de Hecken à Diefmatten
- ✓ Renouvellement de conduite principale entre Hecken et Diefmatten
- ✓ Renouvellement de conduite principale entre Balschwiller et Eglingen
- ✓ Renouvellement de conduite principale + reprise de branchements rue de Mulhouse à Bernwiller
- ✓ Réfection du réservoir de Hagenbach

Ce rapport a été établi par le Président du SIAEP d'Ammertzwiler Balschwiller et environs, présenté dans les grandes lignes au Comité Directeur du 18 février 2016 adressé à M. le Sous-Préfet d'Altkirch, aux maires de 10 communes adhérentes ainsi qu'à l'Agence Rhin Meuse.

Bernwiller, le 14 avril 2016

# ANNEXES : note d'information de l'agence de l'eau Rhin-Meuse

Rapport annuel du maire sur le prix et la qualité du service public de l'eau et de l'assainissement  
(loi n° 2010-788 du 12 juillet 2010 portant engagement national pour l'environnement)  
NOTE D'INFORMATION DE L'AGENCE DE L'EAU RHIN-MEUSE



L'article 161 de la loi modifie l'article L.2224-5 du CGCT, lequel impose au maire de joindre à son rapport annuel sur le prix et la qualité du service public d'eau potable et d'assainissement la note établie chaque année par l'agence de l'eau ou l'office de l'eau sur les redevances figurant sur la facture d'eau des abonnés et sur la réalisation de son programme pluriannuel d'intervention.

**Édition 2016**  
CHIFFRES 2015

## L'agence de l'eau vous informe



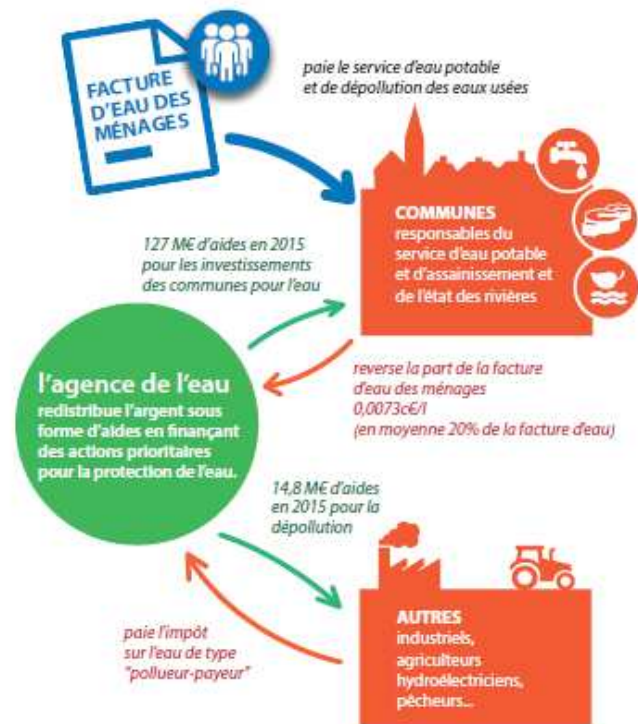
### LE SAVIEZ-VOUS ?

Au 1<sup>er</sup> janvier 2015, le prix moyen de l'eau sur le bassin Rhin-Meuse était de **3,69 € TTC/m<sup>3</sup>**. Ce prix est stable depuis 3 ans. (estimation AERM d'après l'observatoire national [www.services.eaufrance.fr](http://www.services.eaufrance.fr)).

La part des redevances perçues par l'agence de l'eau représente en moyenne 20% du montant de la facture d'eau.

Les autres composantes de la facture d'eau sont :

- la facturation du service de distribution de l'eau potable (abonnement, consommation)
- la facturation du service de collecte et de traitement des eaux usées
- la contribution aux autres organismes publics (VNF)
- la TVA



### POURQUOI DES REDEVANCES ?

Les redevances des agences de l'eau sont des recettes fiscales environnementales perçues auprès de ceux qui utilisent l'eau et qui en altèrent la qualité et la disponibilité (consommateurs, activités économiques).

Les agences de l'eau redistribuent cet argent collecté sous forme d'aides pour mettre aux normes les stations d'épuration, fiabiliser les réseaux d'eau potable, économiser l'eau, protéger les captages d'eau potable des pollutions d'origine agricole, améliorer le fonctionnement naturel des rivières...

Chaque habitant contribue ainsi individuellement à ces actions au service de l'intérêt commun et de la préservation de l'environnement et du cadre de vie, au travers du prix de l'eau.

## QUI PAIE QUOI À L'AGENCE DE L'EAU ?

L'impact des redevances de l'agence de l'eau est en moyenne, de l'ordre de 20% du prix du m<sup>3</sup> d'eau sur l'ensemble du bassin.

En 2015, le montant global des redevances (tous usages de l'eau confondus) perçues par l'agence de l'eau s'est élevé à 176,4 millions d'euros dont 150,34 millions en provenance de la facture d'eau.



### recettes / redevances

Qui paie quoi à l'agence de l'eau pour 100 € de redevances en 2015 ?  
(valeurs résultant d'un pourcentage pour 100 €)

(source : AERM 2015)

## UNE REDISTRIBUTION SOUS FORME D'AIDES

Grâce à ces redevances, les agences de l'eau apportent des concours financiers (subventions, prêts) aux personnes publiques (collectivités territoriales...) ou privées (acteurs industriels, agricoles, associatifs...) qui réalisent des actions ou projets d'intérêt commun au bassin ayant pour finalité la gestion équilibrée des ressources en eau.

Ces aides réduisent d'autant l'impact des investissements des collectivités, en particulier, sur le prix de l'eau.



### interventions / aides

Comment se répartissent les aides pour la protection des ressources en eau pour 100 € d'aides en 2015 ?

(valeurs résultant d'un pourcentage pour 100 €)

(source : AERM 2015)

## ACTIONS AIDÉES PAR L'AGENCE DE L'EAU RHIN-MEUSE EN 2015

### DÉPOLLUER LES EAUX

En 2015, 61 nouvelles stations ont été mises en service pour traiter l'équivalent de la pollution de quelques 122 600 habitants. L'assainissement des collectivités de plus de 2 000 habitants étant conforme, l'agence de l'eau soutient les projets de collectivités de plus petite taille qui ne disposent pas à ce jour d'un système d'assainissement suffisant contribuant ainsi à la dégradation de la qualité de l'eau. L'agence de l'eau a également aidé à la réhabilitation de près de 900 installations d'assainissement non collectif.

### PROTÉGER LES CAPTAGES

Près de 80% des captages prioritaires identifiés bénéficient d'un programme d'actions pour préserver la qualité de leur eau. Sur cette problématique particulière, l'agence de l'eau accompagne en complément des mesures agro-environnementales (remise en herbe, réduction des herbicides, conversion biologique...) des solutions innovantes sur ces zones de captage destinées à l'alimentation en eau potable. Ainsi, suite à un appel à projets, l'agence de l'eau a retenu 12 projets "pilotes" qui vont permettre de tester de nouvelles approches.

### RÉDUIRE LA POLLUTION PAR LES TOXIQUES

82 dossiers aidés en 2015 concernent une réduction de pollution toxique (55% du nombre de dossiers) d'origine industrielle ou artisanale. La pollution artisanale ainsi éliminée ou évitée est estimée à près de 350 kg en 2015.



### RECOURIR À UN FONCTIONNEMENT NATUREL DES COURS D'EAU, RESTAURER LES ZONES HUMIDES ET PRÉSERVER LA BIODIVERSITÉ

En 2014, 200 kilomètres de cours d'eau ont été restaurés en vue d'améliorer leur fonctionnement optimal et de leur permettre de jouer un rôle pour l'amélioration de la qualité de l'eau. Au total, ce sont près de 3 000 kilomètres de cours d'eau qui ont bénéficié du soutien de l'agence de l'eau depuis 2007 auxquels il faut ajouter 800 kilomètres qui ont été "étudiés" pour identifier les travaux nécessaires.

Près de 300 hectares de zones humides supplémentaires ont été restaurés ou acquis en 2015. 22 ouvrages (étangs, seuils, barrages) ont été supprimés et 21 équipés de passes à poissons. Ces opérations facilitent la migration des poissons et favorisent le développement de la biodiversité.

### POUR UNE GESTION SOLIDAIRE DES EAUX

Au titre des actions de solidarité internationale, l'agence de l'eau Rhin-Meuse a soutenu 38 projets en faveur de l'accès à l'alimentation en eau potable et à l'assainissement dans les pays en voie de développement (Madagascar, Haïti, Asie du Sud-Est...)



Les 7 bassins hydrographiques  
métropolitains

Pour reconquérir le bon état des eaux demandé par la directive cadre sur l'eau, les agences de l'eau recherchent la meilleure efficacité environnementale,

- en privilégiant l'action préventive,
- en aidant les projets les plus efficaces pour les milieux aquatiques,
- en mobilisant les acteurs et en facilitant la cohérence des actions sur les territoires de l'eau,
- en travaillant en complémentarité avec l'action réglementaire et la police de l'eau, en particulier dans la mise en œuvre des objectifs des schémas directeurs d'aménagement et de gestion des eaux (SDAGE).

Les six agences de l'eau françaises sont des établissements publics du ministère chargé du développement durable. Elles regroupent 1 700 collaborateurs et ont pour missions de contribuer à réduire les pollutions de toutes origines et à protéger les ressources en eau et les milieux aquatiques.



## le bassin Rhin-Meuse

### l'agence de l'eau Rhin-Meuse

**La carte d'identité  
du bassin Rhin-Meuse**

2 bassins versants (partie française) : celui du Rhin, 24 000 km<sup>2</sup> (avec son affluent principal, la Moselle) et celui de la Meuse, 7 800 km<sup>2</sup>.

Un contexte international marqué, le plus transfrontalier des bassins français : 4 pays limitrophes (Suisse, Allemagne, Luxembourg, Belgique).

2 districts hydrographiques internationaux : le district Rhin (9 pays concernés) et le district Meuse (4 pays concernés).

Le bassin s'étend sur 32 000 km<sup>2</sup> (6% du territoire national métropolitain) et compte 4,3 millions d'habitants, 8 départements et 3 277 communes.

Agence de l'eau Rhin-Meuse  
Rozérieulles - BP 30019  
57161 Moulins-lès-Metz cedex  
Tél. 03 87 34 47 00 - Fax : 03 87 60 49 85  
agence@eau-rhin-meuse.fr

Suivez l'actualité  
de l'agence de l'eau Rhin-Meuse :  
[www.eau-rhin-meuse.fr](http://www.eau-rhin-meuse.fr)

Conception et réalisation : Délégation à la Communication (ASPM)  
© mars 2016, Agence de l'eau Rhin-Meuse - Crédit photo : F. Demport, M. Lathion,  
Agence de l'eau Rhin-Meuse



## La qualité des rivières sur Smartphone et Tablette

Pour la première fois en France, toutes les données sur la qualité des eaux des rivières peuvent être consultées depuis un smartphone et une tablette sur le terrain.

**NOUVEAUTÉ 2016**

→ **QUELS POISSONS PEUPELNT NOS RIVIÈRES ?**



Téléchargez l'application gratuitement  
Flashez directement le QRCode  
L'application "Qualité des rivières" est disponible  
gratuitement sur iPhone, iPad et sur les terminaux  
sous système d'exploitation Android.

